

Philatélie en Languedoc-Roussillon

15 juillet 2006
Numéro 2

Président : Patrick LACASTAIGNERATE
Rédacteur en chef : Marcel NADAL



BULLETIN D'INFORMATION ET DE LIAISON DU G.P.L.R.

Une nouvelle équipe à la tête de la F.F.A.P.

Sommaire

Le mot du Président	1
Ce qui ne paraît plus à la Poste.	1
Les timbres du Languedoc-Roussillon	2
La Pièce d'Histoire Postale du trimestre	3
La pièce Traditionnelle du trimestre	4
Informations du GPLR	4

Depuis que vous avez eu entre les mains notre premier bulletin régional, des élections ont eu lieu et Yves Tardy a remplacé Robert Derooy à la tête de la FFAP pour un mandat de trois ans.

Il est encore trop tôt pour sentir les nouvelles orientations prises par une équipe constituée en grande partie de membres issus de la province, mais il est important de constater que Philippe Lesage, responsable pour la jeunesse, et Bernard Jimenez, qui s'occupait des relations avec l'étranger, ont accepté de conserver les responsabilités qu'ils avaient dans l'ancienne équipe.

Nos amis catalans ont fixé à fin juillet pour répondre à leur invitation à participer aux travaux du Congrès Régional et à l'Exposition qu'ils vont organiser à cette occasion. Je vous demande de penser à leur répondre.

Un vœux pour terminer : Que toutes les Associations fédérées de la région soient présentes à Perpignan le 15 octobre prochain. Ce serait un magnifique encouragement pour les organisateurs.

P. LACASTAIGNERATE

2^{ème} trimestre 2006 : Ce qui n'est pas mis en vente dans votre bureau de poste.

Les émissions exclusives à Philaposte s'accélèrent. Soyez vigilant et merci de nous signaler des oublis possibles.

2EME TRIMESTRE 2006

DATE DE PARUTION	DESCRIPTION	PRIX DE VENTE	LIEU DE VENTE	CONDITIONNEMENT
MAI	TIMBRE SCHERRER 20 g PERS. « JE T'AIME » EN 10 LANGUES	0,82 €	PHILAPOSTE	Par feuille de 10
MAI	TIMBRE SCHERRER 20 g PERS. « B. F. MAMAN » EN 10 LANGUES	0,82 €	PHILAPOSTE	Par feuille de 10
01/06/2006	LES IMPRESSIONNISTES PERSONNALISES CERES OU SPP (10 TIMBRES DIFFERENTS)	0,82 €	PHILAPOSTE	Par feuille de 10
16/06/2006	LES COUL. DE MARIANNE PERSONNALISES CERES OU SPP (13 TBRES DIFFERENTS).	0,82 €	PHILAPOSTE	Par feuille de 10
26/06/2006	BABAR PERSONNALISES CERES OU SPP LETTRE 20 G.	0,82 €	PHILAPOSTE	Par feuille de 10
26/06/2006	ENCART « OPERAS DE MOZART »	15,00 €	PHILAPOSTE	Lot de 6 encarts
26/06/2006	ENCART « GOLF »	3,00 €	PHILAPOSTE	A l'unité
26/06/2006	AIRBUS A 380 EN BLOC DE 10 TIMBRES	30,00 €	PHILAPOSTE	Par feuille de 10
26/06/2006	6 BLOCS « OPERAS DE MOZART » DANS LE LIVRE « MOZART »	19,00 €	PHILAPOSTE	Livre

LA REGION EN TIMBRES

Cette rubrique est destinée à montrer la richesse philatélique de notre Languedoc-Roussillon. En effet, la Poste a émis à ce jour plus de 200 timbres sur les sujets les plus divers touchant à notre chère région. Pour ce mois de Juin, elle fait la part belle à la Ville de Nîmes en sortant 1 timbre sur une œuvre de Claude Viallat pour la Feria et en reprenant les 2 timbres des Jardins de la Fontaine dans un magnifique bloc à la dorure à chaud.

Nous décrivons à chaque numéro au moins deux timbres régionaux, en évitant qu'ils soient du même département.

Georges BRASSENS

Emis le 18 Juin 1990 - retiré le 15 Mars 1991

C'est un des six timbres de la série des personnages célèbres de 1990.

Imprimé en héliogravure en feuille de 50 timbres et en carnet.

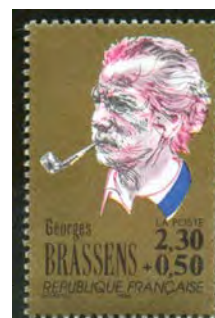
Dessin de Raymond Moretti - Mise en pages Alain Roubier

Tirage 2 093 868 timbres et 1 650 476 exemplaires de carnet.

Valeur faciale : 2,30 Frs + surtaxe de 0,50 Frs - Usage : lettre 1^{er} échelon de poids.

Pour cette série, Moretti et Roubier ont obtenu le grand prix de l'Art philatélique Français.

Le fond or a nécessité l'élaboration d'une encre spéciale pour les cachets d'oblitération.



Né à Sète le 22 Octobre 1921, décédé à Saint Gély du Fesc le 29 Octobre 1981, Georges Brassens est enterré au cimetière le Py de Sète. Il quitte sa province pour débarquer à Paris en 1940. Poète à ses débuts, il deviendra compositeur-interprète de ses chansons grâce à Patachou.

Bourru, un tant soit peu anarchiste, à la réputation « d'ours mal léché », à la jeunesse tumultueuse, à la personnalité attachante, Georges Brassens est aujourd'hui un monument de la chanson française dont les textes sont enseignés dans l'Education Nationale.

On célèbre cette année le 25^{ème} anniversaire de sa disparition.

Château de SALSES

Emis le 11 Janvier 1982 - retiré le 9 Janvier 1983

C'est l'un des quatre timbres de la 19^{ème} émission de préoblitérés portant sur les châteaux.

Imprimé en taille-douce rotative (TD3) en feuille de 100 timbres - Coin daté 1981 et 1982

Dessin et Gravure de Claude Durrens

Tirage inconnu

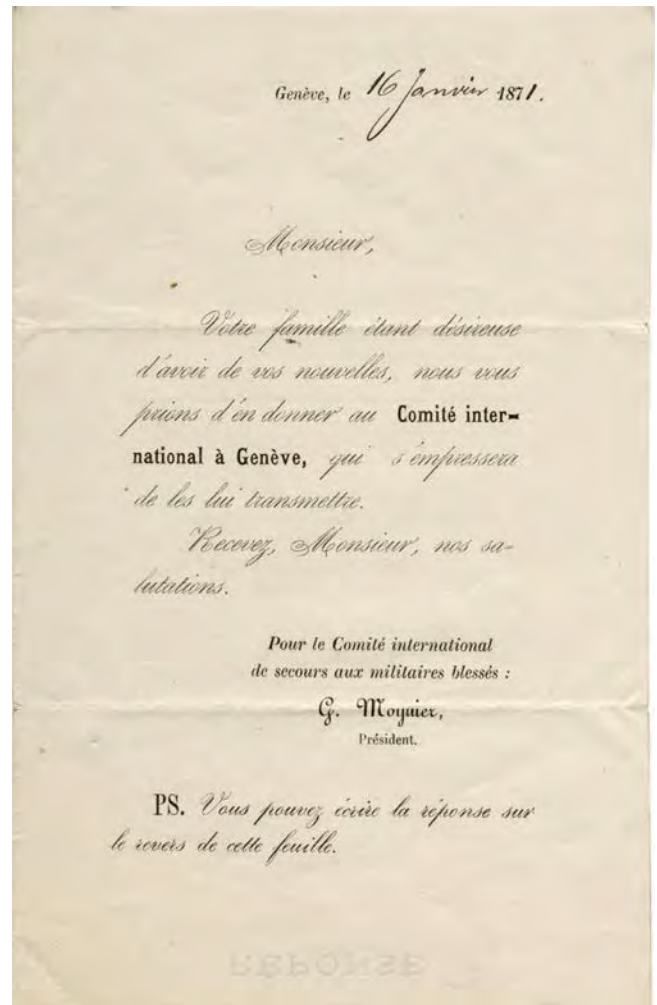
Valeur faciale : 1,25 Frs - Usage : envoi en nombre de paquets et plis de 20 à 50 g



Par le traité de Barcelone du 19 Janvier 1493 le roi de France Charles VIII restitue le Roussillon au roi d'Espagne Ferdinand V le Catholique. Frappé de remords, le roi de France lance une attaque en 1496 pour reconquérir ce territoire. Le roi d'Aragon entreprend alors de protéger la frontière Nord de son royaume et débute dès 1497 la construction du château de Salses. Six ans après avoir débuté les travaux et alors que le fort était loin d'être achevé, la citadelle dut résister aux assauts de l'armée française. Au cours de ce siège aura lieu l'explosion de la 1^{ère} mine de guerre faisant plusieurs centaines de victimes. Les murs de cette forteresse ont une épaisseur de 10 à 12 mètres de maçonnerie pleine. Pour résister aux canons, la place forte a été enterrée, les remparts sont protégés par de larges douves et les créneaux ont été remplacés par des flancs bombés où les boulets rebondissent.

Situé dans les Pyrénées orientales, le château de Salses a été assiégé, pris et repris en 1503, 1639 et 1640. Il fut définitivement conquis par les français en 1642. Echappant par deux fois à la destruction (1642-1726), il devint prison puis poudrière. Depuis 1930, classé Monument Historique, le Ministère de la Culture en assure l'entretien et la mise en valeur.

LA PIECE d'HISTOIRE POSTALE DU TRIMESTRE



Il s'agit d'une "Lettre-réponse" du Comité International de Secours aux Blessés à Genève. Elle est constituée d'une feuille d'environ 275 x 215 mm pliée en 2, puis repliée en 3 pour faire apparaître la partie adresse du destinataire. Le verso direct de la partie adresse contient le texte pré imprimé présenté au dessus, alors que les deux autres parties de la feuille présentent une partie "réponse" et une partie "Adresse retour vers Genève" par le même procédé de pliage en 3 (ici à gauche).

Mais en quoi ce document, au demeurant rare, intéresse-t-il la Région?

Il est envoyé par le Comité International de Secours aux Blessés de Genève à un militaire prisonnier en France et normalement à Perpignan dans les Pyrénées Orientales. Ne trouvant pas trace d'Ernest Mejer à Perpignan, on envoie la lettre à Mont-louis, où la citadelle sert entre autre de prison, sans plus de succès. On cherche du côté de Villefranche de Conflent, ville fortifiée devant contenir une prison militaire, sans meilleur succès. Les mentions manuscrites verticales sur la gauche de la croix rouge indiquent "Inconnu à Mont-Louis" et "Inconnu à Villefranche". La lettre n'a pas trouvé son destinataire, et la réponse n'est jamais parvenue à Genève. Mais les nombreux cachets postaux attestent du long périple qu'elle a effectué dans la Région.

Marcel Nadal

La Pièce Traditionnelle du Trimestre

Une pièce peu commune au type Pasteur



*Ce timbre monnaie provient
de la collection Broustine*

Le Timbre monnaie du 10 c vert

Au lendemain de la guerre de 1914/18, la monnaie fait défaut. On pense alors à utiliser des timbres poste, en particulier le type Semeuse à 5, 10, 15 ou 25c.

Ce sont des firmes privées qui vont les émettre en utilisant leur publicité.

Les premiers timbres monnaie sont placés dans des sachets transparents, puis ils sont émis en carnet. Enfin, M. Bouchaud-Praceiq invente la capsule en fer blanc ou en aluminium estampé avec une face transparente en mica ou cellophane. (brevet du 29/03/1920)

Le tirage des timbres monnaie a toujours été faible (quelques milliers)

Sur le sachet:

VILLE DE MADRID
VINGT DEUX MAISONS DE VENTE
10c
MAISON PRINCIPALE
BAYONNE

Jean-Claude ROUSSEL

DES NOUVELLES DE L'ASSOCIATION PHILATELIQUE MONTPELLIERAINE. L'APM a fêté ses 80 ans en 2005, et a procédé à la mise en place d'un nouveau Bureau dont les membres élus ont été choisis parmi les 150 adhérents de l'Association. En voici la liste avec leur fonction:

Président: Gérard MORÉREAU

Vice-président: Alain PAPPALARDO

Secrétaire: François DURAND

Secrétaire Adjoint: Michel FUZELIER

Trésorier: André SAPER

Trésorier Adjoint: Alain POBLARDO

Circulations: Jean Pierre BELLAN

Nouveautés: Frédérique DAUTHEVILLE

Délégué à la Jeunesse: Jérôme WILLOT

Information et Communication: Pauline GONCALVES

Bibliothèque: Josette ROBIN

Expositions, manifestations: Roland PONCET

Monsieur Charles MONPETIT a été nommé Président d'Honneur

MARCOPHILGARD

Rencontre et Exposition d'Histoire Postale, organisée les 27, 28 et 29 octobre 2006 à la Salle Polyvalente d'Alès par l'Association Philatélique Alésienne et l'Union Marcophile Gardoise sous le patronage de l'Union Marcophile. Retenez ces dates pour venir à cette manifestation dont le programme est alléchant:

Une exposition marcophile de 90 cadres

Une série de 4 conférences assurées par des membres de l'Académie de Philatélie

La présence de 12 négociants spécialisés

Un Bureau Temporaire

Des animations surprises, etc... **SOYEZ NOMBREUX À ALES LES 27, 28 et 29 Octobre 2006**

COMMUNIQUÉ DES MAXIMAPHILES

Conscients de l'attrait de la Maximaphilie pour de nombreux jeunes philatélistes, les Maximaphiles Français développent depuis plusieurs années des actions dans leur direction, afin de leur faciliter l'accès à cette spécialité.

Dans ce contexte, les M.F. proposent aux associations fédérées, qui le souhaiteraient, de conclure un partenariat afin d'aider leurs jeunes adhérents désireux de développer leurs connaissances en maximaphilie.

*Les responsables des M.F. sont disposés à faire profiter ces jeunes et leur encadrement de leurs conseils en les aidant à débiter une collection en vue de les amener à exposer le fruit de leurs travaux, y compris en leur fournissant quelques cartes-maximum permettant la réalisation des premières pages qui pourraient aller jusqu'à un cadre. Vous êtes intéressés, alors contactez-nous: **Les Maximaphiles Français, 30 rue de la Prévoyance, 94300 VINCENNES***

EXPOSITION DU 52^e CONGRES DU GPLR

Les organisateurs vous espèrent nombreux à participer à cette exposition. Mais essayez de ne pas trop dépasser la date butoir de la fin juillet pour envoyer votre inscription. La manifestation vous réservera quelques surprises, et le programme des accompagnants est fort intéressant. Merci de votre présence, merci pour vos commandes de souvenirs et votre participation aux récompenses. Et si vous avez quelques questions en suspens, n'hésitez pas à contacter Marcel Nadal pour obtenir des réponses:

Tel: 04 68 28 07 66, email : marcel.nadal@wanadoo.fr